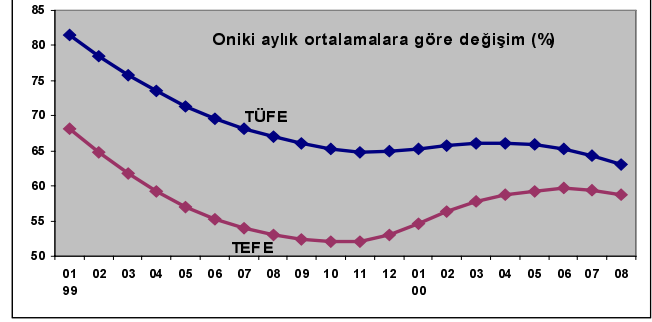


## ENFLASYON

4 Eylül 2000

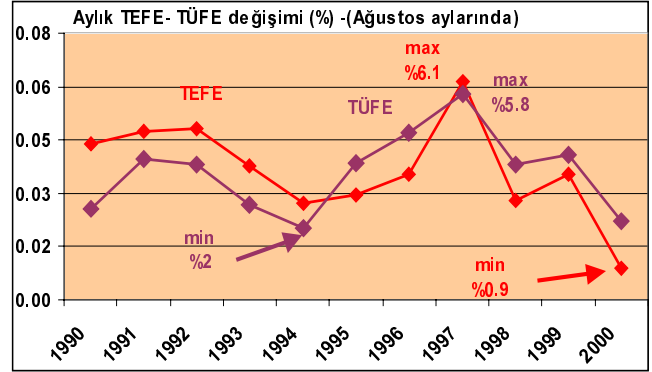
### TÜFE TEFE'ye oranla yine yüksek çıktı...

DİE'nün açıkladığı, 1994 temel yıllık **Tüketici fiyat indeksindeki** artış önceki aya göre, **%2,2** olurken, **Toptan eşya fiyatları** genel indeksinde **%0,9** olarak gerçekleşti. Bu yıl Ağustos ayı için 12 aylık ortalamalara göre TÜFE'deki değişimin %63.1 ile 1999 senesinin başından beri düşüş trendini sürdürdüğünü gösteriyor. Bu arada, TEFE'nin de 12 aylık ortalama artışı geçen aya göre, hız kesti. TÜFE'nin TEFE'ye oranı ise geçen ay 124.9 olarak gerçekleşirken, Ağustos'ta 126.4'e yükseldi. Nisan ayından itibaren TÜFE'nin TEFE'ye oranı yükselme trendine girdi. Bunun nedeni de faizlerdeki hızlı düşüşün talebi artırması ve bu gelişmenin kısa zamanda TÜFE'ye yansımalarıdır.



### TEFE'de son 10 yılın en düşük düzeyi...

Geçen sene Mart ayından beri (1998 Mart-1999 Mart : %48,3) **yıllık TEFE değişimi ilk defa bu yıl Ağustos ayında %48.9 seviyesine indi.** Bu arada, TEFE'nin aylık artışı, **10 yıldır** ilk kez bu senenin Ağustos ayında, %0.9 seviyesinde gerçekleşirken, bu süre zarfında Ağustos aylarında **ulaştığı en yüksek seviye %6.1** ile **1997 senesi Ağustos** ayında oldu. TÜFE aylık değişimi ise, Ağustos ayları dikkate alındığında, grafikte de görülebileceği gibi 1994'ün Ağustos ayında %2'lik bir artış göstermişti ve altı sene sonra, bu yıl aynı ayda %2.2'lik düzeye indi. Ağustos ayları dikkate alındığında, 10 sene zarfında TÜFE'nin ulaştığı en yüksek seviye %5.8 ile 1997'nin Ağustos ayında gerçekleşti. Bu arada, TÜFE'nin yıllık değişiminin, bu yılın Ağustos ayında ulaştığı %53.2 düzeyine 10 yıldır inemediğini de belirtmekte yarar var.



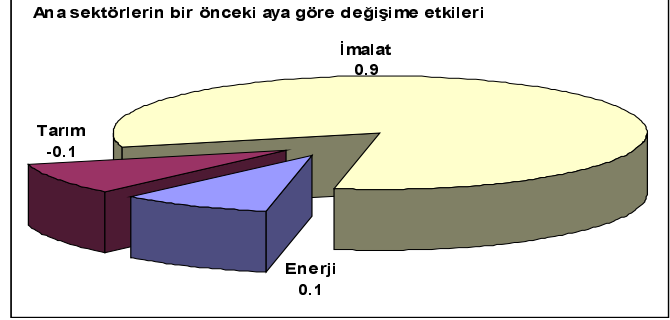
Ağustos ayında TEFE kamuoyunun beklentilerinin altına inerken, TÜFE beklentiler doğrultusunda gerçekleşti. **TÜFE'nin %2,2 artışının 0,3'ü gıda içki, tütün grubundan, 0,1'i Ulaştırma grubundan, 0,4'ü Eğitim grubundan kaynaklanmaktadır.** Ana harcama grupları içinde en çok artışı yine, Gıda, içki, tütün grubu %0,6 ile, konut grubu %3,5 ile, Sağlık grubu %3,3 ile, Ulaştırma grubu ise %1,4 ile gerçekleştirmiştir. 2000 Ağustos ayında bir önceki aya göre, **TÜFE en yüksek artışı %3,3 ile Akdeniz Bölgesi'nde** göstermiştir. TÜFE'nin bölgeler itibarıyla artışı en yüksek Güney Doğu Anadolu'da %55,6 ile gerçekleşirken, artışı en düşük seviyesine %52,3 ile Ege bölgesinde ulaştı.

TÜFE'de değişim (%)	Ağus.'00	Ağus.'99
Bir önceki aya göre	2.2	4.2
Bir önceki yılın Aralık ayına göre	23.1	35.7
Bir önceki yılın aynı ayına göre	53.2	65.4
12 aylık ortalamalara göre	63.1	67.1

TEFE'de değişim (%)	Ağus.'00	Ağus.'99
bir önceki aya göre	0.9	3.3
Bir önceki yılın Aralık ayına göre	20.9	32.2
Bir önceki yılın aynı ayına göre	48.9	53.7
12 aylık ortalamalara göre	58.8	53.1

### TEFE'nin yükselişini belirleyen özel imalat sanayi oldu...

TEFE'nin geçen aya göre, %0,9 artışının -0,1'ini Tarım, Avcılık, Ormanlık ve Balıkçılık Sektörü, 0,9'unu İmalat Sanayi Sektörü 0,1'ini de Elektrik, Gaz ve Su Sektörü oluşturdu. Madencilik ve Taşocaklığı sektöründe %0,8, İmalat sanayi sektöründe %1,3, Elektrik, Gaz ve Su sektörü genel indeksinde %2,9 artış kaydedildi. Tarım, Ormanlık ve Balıkçılık sektörü genel indeksi'nde ise %0,3'lük düşüş olduğu dikkati çekti.



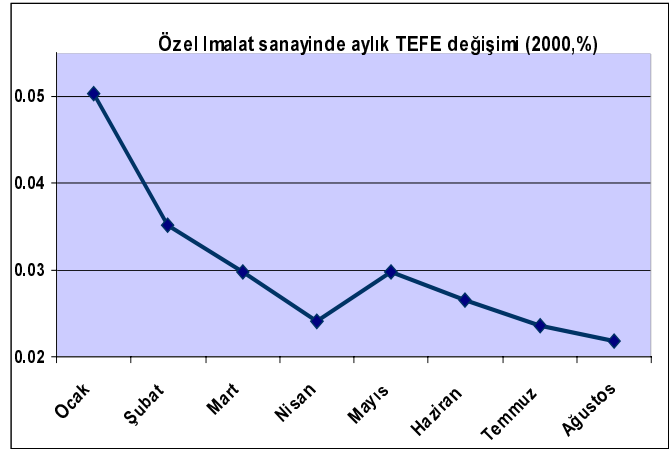
Ağustos ayında, TEFE'nin **sektörlere göre artışı** incelendiğinde, geçen senenin eş zamanına göre, **en yüksek artış Madencilik ve Taşocaklığı** sektöründe %67.4 ile yaşanırken, Elektrik, Gaz ve Su sektöründe %51.6 oldu. Aralık ayına göre en çok artış, yine Madencilik ve Taşocaklığı sektöründe %30 ile gerçekleşti. 1999 Ağustos ayından

TEFE'nin sekt. artışı (%) Ağustos 2000'de	Aralık'99 göre	Ağus.'99 göre	12 aylık ort. göre
<b>Madencilik &amp; Taşoc.</b>	30	67.4	84.8
<b>İmalat san.</b>	20.6	51.6	67.4
<b>Elektrik, Gaz ve Su</b>	23.8	49.7	61.8
<b>Tarım, Orm. ve Balıkç.</b>	20.3	39.8	36.9

başlayarak hesaplanan 12 aylık ortalamada yine Madencilik ve Taşocaklığı sektörü %84.8 ile en yüksek artışı gerçekleştirdi.

### Çekirdek enflasyon düşmeye devam ediyor...

**İmalat sektöründe Kamu kesimi fiyat artışı %0,3, özel kesim fiyat artışı ise %1,7** olarak gerçekleşti. Kamu kesiminin imalat sanayi içindeki ağırlığı göz önüne alındığında sanayideki toplam artışa etkisi 0,06 olurken, Özel sektörün %70 payıyla toplam artışa yansması %1,19 oldu. Çekirdek enflasyon olarak adlandırılan özel imalat sanayinin fiyat indeks artışının yedi aydaki seyrine bakarsak, Ocak ayında %5 iken, sürekli bir düşüş ile Ağustos ayında %1.7 düzeyine indiği görülmektedir. Öte yandan, **İmalat sanayinin alt sektörlerine** bakıldığında, Ağustos ayında TEFE'nin artışının, bir önceki aya göre, **Gıda ürünleri** ve **İçecek imalatında %1,3, Giyim Eşyası imalatında %2,7, Ana Metal sanayinde %1,8, Motorlu Taşıtlar imalatında ise %2,6** olarak gerçekleştiği göze çarpıyor. Buna karşılık, Kok kömürü ve **Rafine edilmiş Petrol ürünleri** imalatında, fiyat indeksi deprem sonrasında **devlet sektöründeki üretim düşüşü nedeni ile %0,4 azalma** yaşadı.



Bu raporda yer alan tüm bilgi ve veriler güvenilir olduğuna inanılan, halka açık kaynaklardan alınmıştır. Raporda yer alan bilgilerin doğru ve eksiksiz olması amacıyla gereken tüm dikkat ve özen gösterilmiştir. Bu bilgilerin kullanılması sonucu doğabilecek sonuçlardan, bilgilerdeki eksiklik ya da yanlışlıktan Strateji Menkul Değerler A.Ş. sorumlu tutulamaz. Bu yayında yer alan görüş ve düşüncelerin Strateji Menkul Değerler A.Ş. yönetimi için hiçbir bağlayıcılığı yoktur.

Bu bilgi ve verilerin amacı, profesyonel yatırımcılara enformasyon vermek olup, kişilerin yatırım kararlarını söz konusu bilgilere bağlı kalmadan verdikleri varsayılır. Bu nedenle, yayınlanan hiçbir görüş ya da düşünce bir yatırım önerisinde bulunma hedefi ya da adı geçen hisselerin alınıp satılması tavsiyesi niteliğinde değildir. Strateji Menkul Değerler A.Ş.'nin bağlı kuruluşları, çalışanları, yöneticileri, ortakları, hakkında rapor yazılan şirket ile danışmanlık niteliğinde zaman zaman doğrudan ya da dolaylı olarak birebir ilişkiye girmiş olabilir ya da herhangi bir hisse senedi işlemi gerçekleştirmiş olabilirler.

2000 Strateji Menkul Değerler A.Ş.

Tüm hakları saklıdır. Strateji Menkul Değerler'in izni alınmadan, elektronik, mekanik, fotokopi, kayıt cihazı veya başka bir yöntemle, bu yayınların bir kısmı ya da tamamının kopyası çıkarılamaz, bilgisayar sistemlerine aktarılamaz.