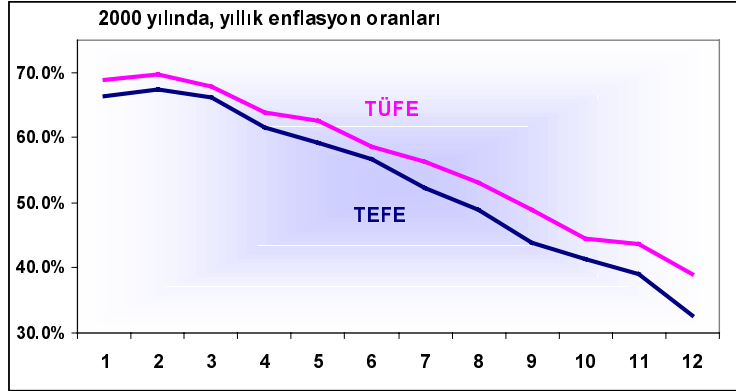




### Enflasyon beklentilerin yaklaşık 4 puan altında...

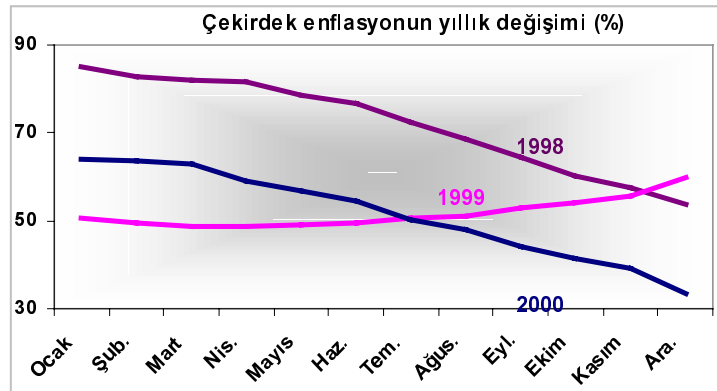
DİE tarafından açıklanan enflasyon rakamları beklentilerin bir hayli altında kaldı (tahminler: TEFE: %2,4, TÜFE: %3). TEFE'de aylık artışın, Aralık ayında %1,9'da kalması, 12 aylık ortamayı %51,4'e çekerken, yıllık artışın %32,7 olarak gerçekleşmesini sağladı. Aralık ayında TÜFE'de gözlenen aylık artışın %2,5 olması, 12 aylık ortalamalar karşılaştırıldığında %54,9 düzeyinde artış yaşanmasını ve yıllık bazda artışının %39,1'de kalmasını sağlamıştır. 2000'de TEFE ve TÜFE artışlarının 1980'lerden beri ilk defa %40'ların altına düşmesi, 3 yıllık program esnasında enflasyon beklentilerinin kırılacağına dair ümit vermektedir.



DİE'nün rakamları ile İTO rakamları TEFE'de birbirini tutarken, TÜFE önemli ölçüde farklılık gösterdi. İTO'nun verilerine göre TEFE %1,9 artarken, TÜFE %3,3 artış gösterdi. İTO'ya göre 12 aylık ortalamalar karşılaştırıldığında ise TEFE %53,7, TÜFE %53,5 arttı.

### TEFE'deki artışın %1,6'sını özel sektör oluşturdu...

TEFE'deki %1,9'luk artışın %1,6'sını özel sektör oluştururken, kalan %0,3'lük bölümünü de devlet oluşturmuştur. TEFE'nin aylık artışı, sektörler göz önünde tutularak analiz edildiğinde, tarım sektöründe %1,4, imalat sanayinde ise %1,2 olduğu görülmektedir. İmalat sanayinde, devlet sektöründen kaynaklanan fiyat artışı %0,9 olurken, özel sektörden kaynaklanan fiyat artışı %1,4 oldu. Çekirdek enflasyon olarak nitelendirilen, özel imalat sanayindeki fiyat artışı, %1,4 ile 2000 yılı içindeki en düşük aylık artışını gerçekleştirdi. Aralık ayındaki çekirdek enflasyon sayesinde, yıllık artış %33,6'da kalmıştır.



Bu raporda yer alan tüm bilgi ve veriler güvenilir olduğuna inanılan, halka açık kaynaklardan alınmıştır. Raporda yer alan bilgilerin doğru ve eksiksiz olması amacıyla gereken tüm dikkat ve özen gösterilmiştir. Bu bilgilerin kullanılması sonucu doğabilecek sonuçlardan, bilgilerdeki eksiklik ya da yanlışlıktan Strateji Menkul Değerler A.Ş. sorumlu tutulamaz. Bu yayında yer alan görüş ve düşüncelerin Strateji Menkul Değerler A.Ş. yönetimi için hiçbir bağlayıcılığı yoktur. Bu bilgi ve verilerin amacı, profesyonel yatırımcılara enformasyon vermek olup, kişilerin yatırım kararlarını söz konusu bilgilere bağlı kalmadan verdikleri varsayıdır. Bu nedenle, yayınlanan hiçbir görüş ya da düşünce bir yatırım önerisinde bulunma hedefi ya da adı geçen hisselerin alınıp satılması tavsiyesi niteliğinde değildir. Strateji Menkul Değerler A.Ş.'nin bağlı kuruluşları, çalışanları, yöneticileri, ortakları, hakkında rapor yazılan şirket ile danışmanlık niteliğinde zaman zaman doğrudan ya da dolaylı olarak birebir ilişkiye girmiş olabilir ya da herhangi bir hisse senedi işlemi gerçekleştirmiş olabilirler.

2000 Strateji Menkul Değerler A.Ş.

Tüm hakları saklıdır. Strateji Menkul Değerler'in izni alınmadan, elektronik, mekanik, fotokopi, kayıt cihazı veya başka bir yöntemle, bu yayınların bir kısmı ya da tamamının kopyası çıkarılamaz, bilgisayar sistemlerine aktarılamaz.